

LA NOUVELLE VIE DE SALOMÉ



salome.tramage.com

Un spectacle
de Sable en Mouvement
par David Myriam

LA NOUVELLE VIE DE SALOME

Un spectacle de dessin sur sable de David Myriam, entre art plastique, BD et cinéma

● Contact :

Salome@tramage.com

● Espaces web :

Actualités : <http://salome.tramage.com>

Présentation et bande-annonce : <http://presentation-salome.tramage.com>

Site de l'artiste : <http://tramage.com>

SOMMAIRE

● Des créations avec du sable	03
● Présentation	04
● Note d'intention	05
● Synopsis	06
● La technique du dessin sur sable en direct	07
● Parcours de l'artiste	08
● Quelques dates	09
● Fiche technique	10
● Schéma d'implantation	11
● Conditions financières & accueil	12
● Documents de communication	13
● Contacts	14



DES CREATIONS AVEC DU SABLE

Depuis 2005, David Myriam s'exprime en dessinant avec du sable.
Ses films et ses performances ont fait le tour de la planète.

Spectacles de dessin sur sable, une sélection de créations :

- 2006 : Ouverture du festival de Carthage, Tunis
- 2007 : Ouverture du festival If ! Istanbul
- 2007 : Spectacle à L'Esplanade, Singapour
- 2009 : RIDEP à Carquefou
- 2009 : Concerts au Festival artistique de Macao
- 2009 : Concert avec l'Orchestre National de Lyon et Dram Bakus
- 2010 : Pièce de théâtre "Cet animal qui nous regarde", avec compagnie du Singe Debout
- 2010 : Fête de la musique à Echirrolles
- 2010 : Concerts avec l'Orchestre Symphonique de Besançon Montbéliard Franche-Comté
- 2010 : Festival "Lumières et Images en Fête" à Valence
- 2011 : Concerts au festival de musique de chambre Musica Nigella
- 2011 : Opéra de Ravel au festival Messiaen, mise en scène Catherine Dune et Didier Henry
- 2011 : Prologue du moyen métrage de cinéma Margelle de Omar Mouldouira
- 2012 : Performances lors d'un stage de théâtre à Paris au 104, avec les Chantiers Nomades
- 2013 : Rassemblement MEJ au Zénith de Strasbourg
- 2013 : Clip vidéo Sandcastles pour un groupe nord-américain
- 2013 : Festival Musica Nigella, sur Ravel et Takenori Nemoto
- 2013 : Festival Electrochoc, création
- 2014 : Institut du monde arabe Paris, prix SNCF du polar
- 2014 : Spectacle pour l'Unesco, hommage à Mandela
- 2015 : Opéra La Flûte Enchantée à Mérignac et Marmande
- 2015 : Concert La Flûte Enchantée à Suippes avec Grand Orgue



Filmographie

- **2005 : Un trou à la place du coeur**
Festivals : Lille, Wissembourg, Les Inattendus, Curta Cinema ISFF, Hiroshima, L'Alternativa, Norwich...
- **2006 : Do you mind?**
Tirana, projection au Centre Pompidou, Téhéran, MIAF Melbourne, LIAF Londres, LUFF Suisse, Villeurbanne, Interfilm I Castelli Animati, FCAN, Diffusion Canal + "Les films faits à la maison"...
- **2009 : Mangez Buvez Gavez**
Aubagne, Pirandello, Frapna, Be There!, Interfilm, Shortsattack...
- **2010 : Reznig**
Nuits méditerranéennes, Cartoons, Croq'Anime, ciné-concert Clap'n'Sound Lille...
- **2012 : Récession Terminale**
film court de Villeurbanne, Projection au Carrefour de l'Animation, Diffusion en octobre 2012 sur le site ARTE Creative Court Circuit, Festival Traverse Vidéo Toulouse
- **2013 : Bleu Nuit**
Interfilm Berlin, Washington, San Francisco, Ecollywood, Green Image Film Festival, Zebra Poetry, Des Courts en Hiver, Skepto, Hong Kong, Seoul...

PRESENTATION

La nouvelle vie de Salomé est un spectacle de dessin en direct sur sable, avec projection vidéo des images. Il est joué avec une bande-son originale.

Une commande de l'UD 01

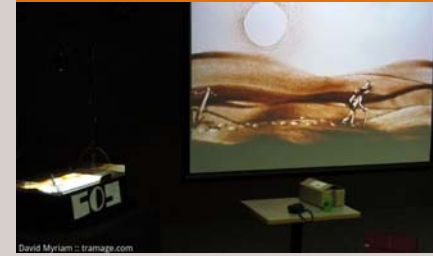
En juin 2015, l'Union Départementale des MJC de l'Ain, a demandé à David Myriam un spectacle sur le thème du Vivre Ensemble pour faire suite aux événements dramatiques qui ont eu lieu en janvier 2015 en France.

Ce spectacle a fait l'objet d'une tournée dans l'Ain en novembre et décembre 2015, avec des représentations scolaires et publiques programmées avec l'Union Départementale des MJC de l'Ain dans le cadre de la **Semaine de la Solidarité Internationale**.

L'équipe de création :

Performance sable et écriture : David Myriam
Bande son originale : Gérard Bonnotte

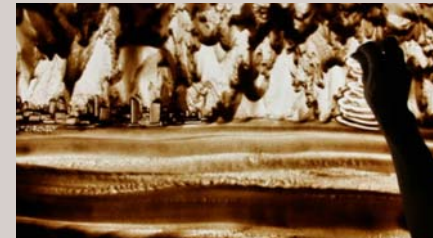
**Un spectacle de dessin sur sable...
...comme un film dessiné sur scène**



Tout public à partir de 8 ans

Durée : 46'

**Première : 10 novembre
2015, à Reyrieux (01), salle
le Galet**



NOTE D'INTENTION

Mes questionnements sur les conflits qui dégènèrent jusqu'à la guerre, sur la destruction de la nature, sur comment vivre ensemble de manière pacifiée et libre ont nourri cette création. Comme ces questions se posent à toutes les époques et dans tous les pays, j'ai choisi **une histoire d'anticipation** pour que ce spectacle soit intemporel, détaché d'un contexte trop précis. Ce qui permet d'avoir plus de recul par rapport à l'actualité immédiate et de mieux saisir les engrenages fatals et les solutions pour en sortir.

L'anticipation permet un langage universel, et en parlant du possible futur proche j'évoque et je critique le présent, je suggère différentes options possibles.

Une jeune fille, Salomé, sert de fil conducteur et de ressort dramatique à l'histoire. En toile de fond, j'ai placé des bombes, des fanatiques, des catastrophes climatiques..., sujets hélas plus que jamais d'actualité, mais aussi de la coopération, de la douceur et du dialogue.



Salomé est accompagnée d'un vieux robot dans son périple post-catastrophe, l'entraide entre ces deux êtres démunis leur permet de survivre au désert hostile.

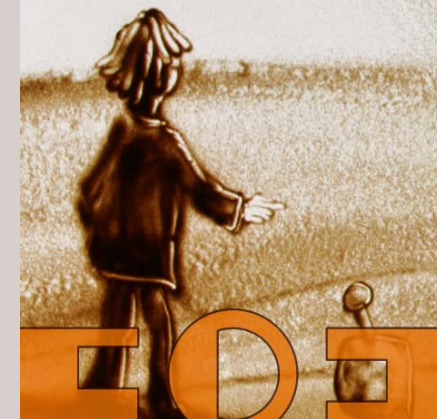
La musique, les dessins et la manière de dessiner accentuent le contraste entre les scènes de violences et les moments de poésie et de coopération. J'ai voulu ainsi bâtir un spectacle fort en émotions.

Les différentes parties me permettent de pointer des causes aux catastrophes sociales et écologiques présentes (et à venir si rien ne change vraiment), et aussi des solutions alternatives. Comment fait-on des choix ensemble, quelles (nouvelles) formes de dialogue peut-on réinventer ? Comment s'unir, se respecter, partager en respectant la planète et toute la vie qui l'habite...

A l'heure de l'anthropocène, l'avenir de notre maison planétaire est entre nos mains, veut-on continuer à la maltraiter au risque de nous détruire, ou voulons-nous, comme Salomé, tout reconstruire autrement ? et vivre mieux !



Une histoire d'anticipation pour éviter sa réalisation effective...



SYNOPSIS

Grâce à une hibernation expérimentale, Salomé a traversé le temps et survécu aux catastrophes climatiques et sociales que l'humanité a déclenché à force de conservatismes, de mésentente et de chacun pour soi.

Après la traversée de mers transformées en déserts arides, elle rencontre d'autres survivants. Ils s'efforcent de tout reconstruire autrement en prenant soin de la nature.

Sur une planète en partie ravagée où les anciens repères ont été balayés, ils doivent tout réinventer et ont à coeur de travailler ensemble dans le dialogue et le respect mutuel.

Salomé nous parle au début du spectacle :

« Je m'appelle Salomé, je suis née il y a longtemps, très longtemps, juste avant les grandes catastrophes.



Mes trois parents sont forcément morts et je n'ai aucune idée de ce qu'a pu devenir mon petit frère.

Je suis vieille, très vieille, je suis née une première fois il y a cent ans. Je n'ai vu que les prémices des cataclysmes : les premières grandes sécheresses, les incendies, les inondations...

Je me souviens aussi de la violence terrible qui montait partout entre les gens, entre les groupes, attisée par la haine et la peur.

Pour garantir ma survie, mes parents m'ont mise en hibernation à l'âge de douze ans.

Je suis le premier humain à avoir fait ce grand voyage, et sans doute le seul. Je suis une survivante du monde d'avant, je me sens comme une extra-terrestre, un fantôme du passé qui pleure un paradis perdu.

Ma réanimation s'est enclenchée quatre vingt cinq ans plus tard. Personne ne m'attendait, je suis sortie seule de mon sarcophage. Tout avait changé, la sixième extinction avait tout ravagé. Après un long coma artificiel, je me réveillais en plein cauchemar. Heureusement, un vieux robot et un oiseau m'ont accompagnée au début de mon voyage en terre inconnue. Malgré tout, la vie reprenait son souffle, comme il y a des millions d'années, lors de la disparition des dinosaures, mais cette fois les dinosaures c'était nous ! »

Bande Annonce



La nouvelle vie de Salomé : bande annonce du spectacle / teaser for sand art show

<https://vimeo.com/139679095>

Un spectacle hélas d'actualité...



LA TECHNIQUE DU DESSIN SUR SABLE EN DIRECT

Les premiers films en animation de sable ont été réalisés dans les années 60 en Suisse, le dessin sur sable en direct en est issu.

Cette technique se pratique dans une salle obscure et les dessins transformés et filmés en continu sont projetés sur un écran. L'artiste jette du sable sur sa table lumineuse, et ses mains vous embarquent dans un conte fantastique. **Des tableaux fragiles** se dressent devant vos yeux. Ils suggèrent, se transforment et disparaissent.

« Une poésie troublante, de toute beauté. »

Le sable joue avec la lumière et l'artiste, seul en scène, crée des histoires imaginaires et éphémères.

« Comme un film toujours réinventé en direct, ses spectacles de sable en mouvement nous entraînent vers un monde à reconstruire »

La **fluidité**, la rapidité d'exécution, les jeux de transparences et de superposition forment des dessins spectaculaires en transformation perpétuelle qui excitent l'imagination, surprennent, permettent des ruptures de ton et des images imprévues. Comme pour la contemplation des nuages dans le ciel, chacun peut reconnaître des formes différentes qui s'assemblent et s'enfantent.

Avec le sable, les images apparaissent comme par magie.



Vidéos de présentation sur :

<http://tramage.com/Presentation-du-dessin-sur-sable.html>



Une **bande-son** accompagne les spectacles de David Myriam pour accentuer la plongée dans un univers parallèle.

Et le spectacle n'est pas seulement sur l'écran, mais aussi dans la sorte de danse (transe ?) des mains au dessus du sable pour créer des traces qui deviennent signes devant les yeux des spectateurs.

Le sable, avec son côté fluide et ses grains qui se déposent aléatoirement, crée **des images vivantes** faites d'une texture unique. On est bien dans le domaine du graphisme, mais le sable fait vibrer une autre dimension.

Le brassage de la matière rappelle la sculpture et le mouvement conjoint du sable et des mains peut se rapprocher de la chorégraphie

David Myriam travaille avec du sable fin d'une seule couleur, le plus souvent directement avec les mains, mais parfois avec divers outils (pinces, peignes, pointes, tuyaux...).



PARCOURS DE L'ARTISTE

David Myriam crée depuis 1990 : dessins en noir et blanc, BD, poèmes, nouvelles, films d'animation avec des techniques diverses.

En 1998, il découvre l'**animation de sable** et développe ensuite cette technique de différentes façons : illustrations, spectacles et courts métrages.



Depuis 2005, il réalise des performances et spectacles de dessin en direct sur sable pour divers événements, en France et à l'étranger (voir <http://tramage.com>). Ses courts métrages ont été sélectionnés dans **des festivals partout dans le monde**.

Lors de concerts, il a pu travailler avec plaisir aussi bien avec des grands orchestres symphoniques qu'avec des petites formations.

Il a aussi apprécié des créations avec des metteuses en scène de théâtre ou d'opéra, qui ouvrent sur d'autres univers.

A présent, il souhaite développer avec le dessin sur sable des créations personnelles de plus longue durée (films et spectacles), pour mieux partager les thèmes qui lui sont chers : écologie, question animale, urgence climatique, violences, changements sociétaux, utopies...



Formation

- 1987 : BAC E à Annecy
- 1990 : DUT Environnement à Perpignan
- 1994-1998 : atelier de cinéma d'animation dans une MJC
- 2009/2015 : Cours d'arts plastiques à l'Atelier Ocre Jaune (Isère) avec le peintre Luis SOUZA CORTES.



QUELQUES DATES

Dans le cadre de la Semaine de la Solidarité Internationale, ce spectacle La nouvelle vie de Salomé a fait l'objet d'une tournée dans l'Ain en novembre et décembre 2015, avec des représentations scolaires et publiques programmées avec l'Union Départementale des MJC de l'Ain.

- 10 novembre 2015 : Première à Reyriex, salle Le Galet, avec le centre social et la MJC
- 14 novembre, St Maurice de Beynost, Centre socio-culturel Arthémis
- 20 novembre, Montluel : reporté le vendredi 08 janvier 2016
- 21 novembre, Ambérieu en Bugey, MJC d'Ambérieu
- 24 novembre, Meximieux, cinéma de l'Horloge
- 27 novembre, Villars les Dombes, séance scolaire
- 27 novembre, Chalamont, salle des fêtes
- 1er décembre, Arbent, Centre social et culturel
- 03 décembre, Mâcon, MJC l'Héritan, séance scolaire + publique
- 04 décembre, MJC de Thoisy, séance scolaire (primaires)
- 09 décembre, MJC de Bourg en Bresse, séance scolaire + publique



Prochaines dates :

Vendredi 08 janvier 2016 : séance publique 19h, à Montluel, Théâtre des Augustins, av de la Gare

3 séances scolaires les 5 et 6 janvier 2016



LA NOUVELLE VIE DE SALOMÉ

EO3
salome.tramage.com

Un spectacle de Sable en Mouvement par David Myriam

Dans le cadre de La Semaine de la Solidarité internationale
www.lassemaine.org

UDmjc ain

Les spectateurs, de 7 à 77 ans, ont grandement apprécié le spectacle, que ce soit sur le fond ou sur la forme. **Les images et les scènes ont suscité de nombreux débats**, parfois le temps a même manqué pour les échanges.

Salomé est donc plus que jamais motivée pour raconter à nouveau ses aventures !

« Comme un film toujours réinventé en direct, ce spectacle de sable en mouvement nous entraîne vers un monde à reconstruire »

FICHE TECHNIQUE

Scène

- Temps d'installation de la table à dessin : 45'
- Plus réglage musique et image, petite répétition : 45'
 - Au total : 1h30 à 2h de préparation avant l'entrée du public
- Temps de désinstallation : 45' (peut être réduit si aide)
- Espace de travail avec table : largeur = 1,10m, profondeur = 1,20m, hauteur = 2m

Autour de la scène

- La table lumineuse pour dessiner doit être visible du public en même temps que l'écran pour que les spectateurs puissent voir David Myriam dessiner. Elle doit donc être **placée à côté de l'écran**
- La salle doit être dans le noir ou la pénombre, il faut éviter les interférences lumineuses avec la table et l'écran
- Aucune lumière dirigée sur la surface de la table à dessin ou face à l'artiste pendant la performance. Une lumière douce descendante est néanmoins possible
- Quelqu'un doit pouvoir lancer la bande-son au début du spectacle
- Deux personnes suffisent pour porter la table lumineuse

David Myriam apporte avec lui

- Caméra HD Sony CX1 (fixée sur sa table lumineuse)
- Depuis cette caméra, 2 branchements vidéo sont possibles (pas besoin de branchement audio depuis la caméra) : **Cinch (SD) ou Hdmi (HD)**
- Raccords : Cinch (mâle ou femelle) et BNC
- Pour le branchement Hdmi, l'artiste dispose de : prise **mini Hdmi femelle** directement sur la caméra, ou **Hdmi mâle** au bout d'un câble de 5 ou 2m. D'autres branchements sont possibles selon votre matériel
- Son sable spécial
- Sa table lumineuse, rangée dans un flight case (36 x 69.5 x 93 cm, environ 35 kg)

Matériel à prévoir sur place

- Deux prises de courant (220 V) pour une caméra et la table lumineuse.
- **Une table sur place** (stable, suffisamment lourde) pour recevoir la table à dessin légère de David Myriam. Surface minimum : 84x55 cm, hauteur entre 72 et 80 cm.
- Une petite table pour un mini-stand de cartes postales et DVD
- **Prévoir la longueur adéquate de câble vidéo** pour relier la caméra (fixée sur la table à dessin) au vidéoprojecteur, ainsi que les **raccords vidéos nécessaires**. Donc merci de bien **vérifier à l'avance la position du vidéoprojecteur par rapport à la scène** pour connaître la **longueur de câble vidéo** requise, et vérifier **à l'avance** ses prises vidéos, les raccords vidéo indispensables, etc.
- Dispositif stéréo pour diffuser la **bande-son** du spectacle (CD audio gravé ou fichier sur clé usb)
- **Vidéoprojecteur** adapté à la taille de l'écran.
- Un (ou des) **écran(s)** de projection d'une taille adaptée à l'espace, en sachant que le spectacle est projeté au format **16/9ème**,
- D'autres caméras peuvent éventuellement être utilisées pour filmer sous d'autres angles et projeter l'image obtenue en incrustation ou sur d'autres écrans

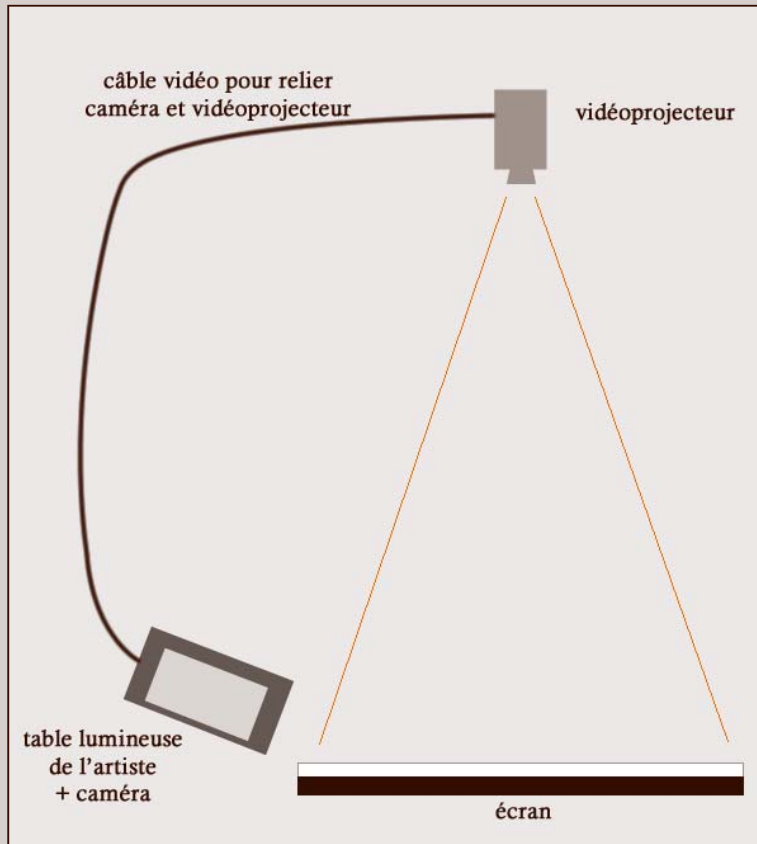


Vous pouvez contacter David Myriam pour toute information complémentaire :

festival@tramage.com

SCHEMA D'IMPLANTATION

Voici un petit plan pour mieux situer les éléments principaux :



Quelques indications sur le déroulé :

Avant le début du spectacle, le vidéoprojecteur et la table lumineuse sont allumés, une image avec le titre du spectacle est affichée à l'écran.

Les lumières s'éteignent, la bande-son est lancée, et les mains de l'artiste entrent en action pour 46'.

Les flashes sont interdits durant le spectacle.

LISTE A VERIFIER AVANT LE SPECTACLE

Merci de vérifier à l'avance ces éléments indispensables :

- **Table pour recevoir la table à dessin**
- **Vidéoprojecteur**
- **Écran**
- **Câble vidéo ad hoc**
- **Raccords vidéo ad hoc**
- **Dispositif audio**
- **Rallonges électriques pour la scène & le vidéoprojecteur**



CONDITIONS FINANCIERES & ACCUEIL

Il est possible d'organiser jusqu'à trois représentations par jour (matin, après midi, soir) si elles ont lieu au même endroit ou dans des lieux proches.

Conditions financières

Nous consulter pour le prix du spectacle.

Pas de droits Sacem, car le compositeur n'est pas affilié.

David Myriam a le statut d'artiste auteur, affilié à la Maison des Artistes, il produit donc des factures de droit d'auteur (sans TVA).

Hébergement & repas

Ils sont à la charge des organisateurs.

Repas uniquement végétariens (ni viande, ni poisson)

Transports

Ils sont à la charge des organisateurs.

David Myriam voyage seul pour ce spectacle.

L'artiste et son matériel peuvent voyager :

- **En train** : départ de la gare de Valence TGV (26), il faut limiter le nombre de correspondances, et il est nécessaire d'avoir des 1ère classe si TGV pour faciliter le rangement du flight case. Un forfait de base de 40 € est demandé pour l'accès en voiture à la gare TGV (trajet et parking), ce montant peut augmenter suivant le nombre de jours du déplacement. Le métro ou le bus ne peuvent pas être utilisés.
- **En voiture** : départ de Crest, Drôme (26), avec indemnités kilométriques de 0.5€/km + péage, parking...

L'artiste doit être consulté sur le choix des transports. Pour les longues distances, le train est privilégié.



Variantes possibles

Un temps de démonstration des « trucs » du dessin sur sable, notamment les différences entre dessin en direct et animation.

Des courts métrages de David Myriam peuvent être projetés après le spectacle pour illustrer ces différences.

Autres besoins

Si un débat ou un temps de questions/réponses est prévu après le spectacle, l'artiste participe volontiers, sur le fond comme sur la forme.

Il est préférable de prévoir aussi un animateur ou une animatrice.

Une personne doit pouvoir aider l'artiste à charger et décharger le matériel.

Une personne doit connaître les installations audio et vidéo du lieu.

DOCUMENTS DE COMMUNICATION

Les éléments suivants sont disponibles en ligne :

- Bande annonce (02'50") : <https://vimeo.com/139679095>
- Affiche
- Bandeaux divers
- Photos
- Logos

Vous pourrez les **télécharger** sur un espace pro sur Box.net, il suffit de nous demander le lien d'accès à : salome@tramage.com



CONTACTS

David Myriam

salome@tramage.com

26 400 Crest

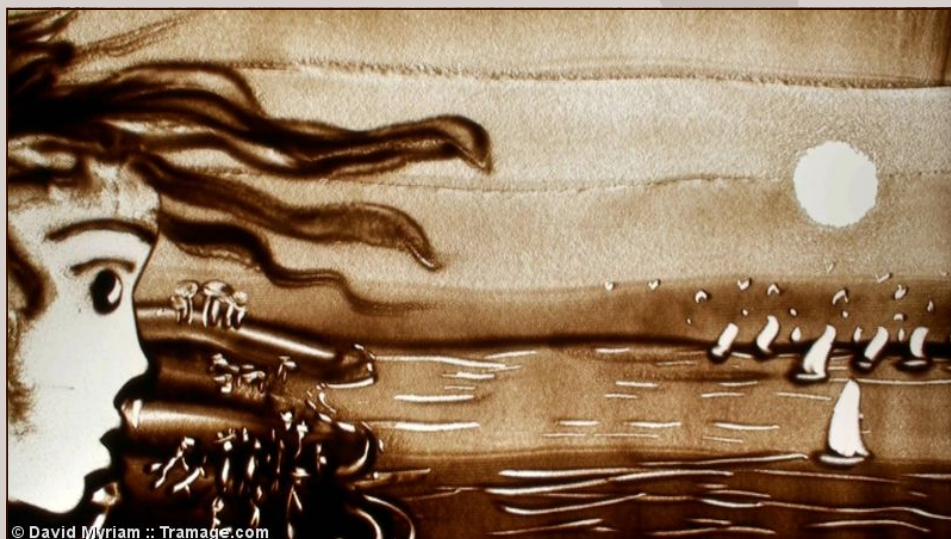
● **Espaces web :**

Actualités du spectacle : <http://salome.tramage.com>

Présentation et bande-annonce : <http://presentation-salome.tramage.com>

Site de l'artiste : <http://tramage.com>

Actualités de l'artiste : <http://facebook.tramage.com>



© David Myriam :: Tramage.com

